

ИТОГОВЫЙ ОТЧЕТ

Администрации Тутаевского муниципального района о результатах анализа состояния и перспектив развития системы образования за 2020 год

I. Анализ состояния и перспектив развития системы образования

1. Вводная часть

Управление в сфере образования осуществляет Департамент образования Администрации Тутаевского муниципального района Ярославской области (директор – Чеканова Оксана Яковлевна, контактный телефон (48533) 2-37-07, E-mail: do@tr.adm.yar.ru).

Анализ состояния и перспектив развития муниципальной системы образования осуществлен на основе данных:

- Федерального статистического наблюдения по формам ОО-1, ОО-2, 1-ДО, 1-ДОП, 85-К за 2020 учебный год;
- годового отчета о реализации Ведомственной целевой программы Департамента образования на 2020 год и плановый период 2021 и 2022 годов;
- доклада Главы ТМР о социально-экономическом развитии района за 2020 год;
- данных мониторинга системы дошкольного образования ТМР за 2020 год;
- данных учёта детей, проживающих на закреплённых территориях за ОУ ТМР по состоянию на 15 сентября 2020 года.

Система образования Тутаевского муниципального района включает в себя 45 учреждений, которые посещают 2983 воспитанника дошкольных групп образовательных учреждений района, 6095 школьников (и 105 детей обучается в ЧОУ Православная СШ). Всего в системе образования трудится 1869 работников, из них 967 педагогов. 1 муниципальное образовательное учреждение для детей, нуждающихся в психолого-педагогической и медико-социальной помощи Центр психолога - медико-социального сопровождения, диагностики и консультирования детей и подростков «Стимул», 1 муниципальное образовательное учреждение дополнительного профессионального образования «Информационно-образовательный центр».

В системе образования района реализуются следующие муниципальные программы:

- Муниципальная целевая программа «Развитие физической культуры и спорта в Тутаевском муниципальном районе на 2019-2021 годы» (сумма освоённых в 2020 году средств 47333,432 тыс. рублей);
- Муниципальная целевая программа «Духовно-нравственное воспитание и просвещение населения Тутаевского муниципального района на 2018-2020 годы» (сумма освоённых средств за 2020 год 56,0 тыс. рублей).
- Ведомственная целевая программа департамента образования Администрации ТМР на 2020 год и плановый период 2021 и 2022 годов (сумма освоённых в 2020 году средств 1071417 тысяч рублей).

В рамках реализации стратегии развития системы образования ТМР на 2016 - 2020 годы в течение 2020 года в районе функционировали проектные команды по разработке мероприятий по каждому из направлений программы.

Анализ состояния и перспектив развития системы образования района осуществляется на основе анализа данных федерального статистического наблюдения за 2020 год, результатов мониторинга эффективности деятельности органов местного самоуправления городских округов и муниципальных районов (с учётом населённых) Ярославской области по итогам 2020 года.

2. Анализ состояния и перспективы развития системы образования.

Общее образование

В 2020 году деятельность в системе образования Тутаевского муниципального района была направлена на решение следующих основных задач:

- обеспечение высокого качества и доступности услуг в сфере образования;
- укрепление материально-технической базы образовательных учреждений;
- повышение эффективности финансово-экономической деятельности в системе образования;
- развитие физической культуры и спорта и спортивной инфраструктуры.

Доля детей, получающих дошкольную образовательную услугу, уменьшилась по сравнению с 2019 годом на 7,4 % (31.12.2019 - 3222 воспитанника, 31.12.2020 – 2983 воспитанника), в связи с меняющейся демографической ситуацией.

В соответствии с Указом Президента Российской Федерации на 31.12.2020 года все дети в возрасте от 3-х лет и старше определены в дошкольные учреждения. Численность детей от 0 до 7 лет, стоящих на учете для определения в дошкольное учреждение, снизилась на 20% (на 31.12.2019 – 638 детей, на 31.12.2020 - 511детей).

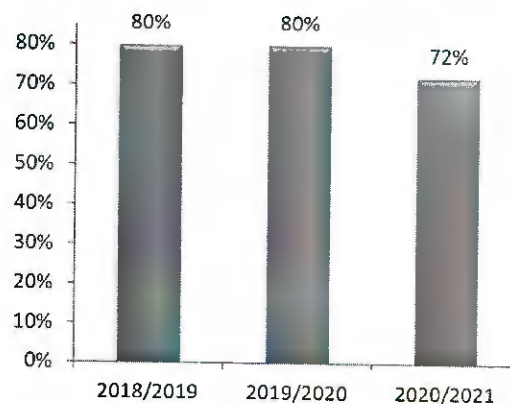
Доля детей, получающих общее образование, уменьшилось по сравнению с 2019 годом на 0,3% (20.09.2019 – 6108 детей, 20.09.2020 – 6095 детей). Доля детей, получающих начальное общее образование, увеличилось на 0,4% (20.09.2019 – 2716 детей, 20.09.2020 – 2728 детей). Доля детей, получающих основное общее образование, увеличилось на 0,1% (20.09.2019 – 3047 детей, 20.09.2020 – 3050 детей). Доля детей, получающих среднее общее образование уменьшилось на 8% (20.09.2019 – 345 детей, 20.09.2020 – 317 детей).

В 2020-2021 учебном году обучение на уровне среднего общего образования в Тутаевском муниципальном районе реализовывалось в соответствии с действующей Муниципальной сетевой моделью организации образовательного процесса на уровне среднего общего образования, утверждённой приказом Департамента образования Администрации Тутаевского муниципального района от 11.05.2018 №323/01-10. В сетевом взаимодействии участвовали 9 общеобразовательных учреждений разной степени включенности в события образовательной сети, три из которых являются Ресурсными центрами, за которыми закреплены конкретные направления обучения, определённые ФГОС СОО: лицей №1, СШ №3, СШ №4 «Центр образования», СШ №6, СШ №7, Константиновская СШ, Фоминская СШ, Чебаковская СШ и Православная школа.

В образовательной сети в 2020-2021 учебном году обучалось 237 старшеклассников, что составляет 72% от общего количества обучающихся 10-11 классов ТМР. Из них 154 десятиклассника и 83 одиннадцатиклассника.

Динамика охвата старшеклассников сетью профильного обучения:

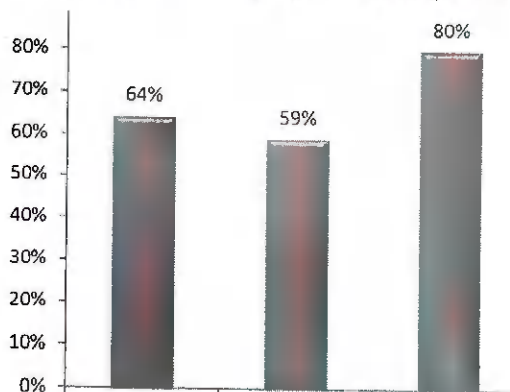
	10 класс	11 класс	Всего
2018-2019 уч. г.	144	118	262
2019-2020 уч. г.	123	139	262
2020-2021 уч.г.	154	83	237



Учебные предметы на углублённом уровне в Ресурсных центрах изучают 190 обучающихся, что составляет 80% от общего числа обучающихся образовательной сети. Из них 107 человек – десятиклассники, 83 человека – одиннадцатиклассники.

Динамика численности обучающихся, изучающих предметы на профильном уровне:

	10 класс	11 класс	Всего
2018-2019	128	81	209
2019-2020	85	108	193
2020-2021	107	83	190



В 2020-2021 учебном году для удовлетворения образовательных запросов обучающихся 10-11 классов на базе Ресурсных центров реализованы следующие профили:

- ✓ лицей №1: технологический профиль;
- ✓ СШ №3: социально-экономический профиль;
естественно-научный профиль;
- ✓ СШ №6: гуманитарный профиль.

93% одиннадцатиклассников, изучавших учебные предметы на углублённом уровне в Ресурсных центрах, сдавали единый государственный экзамен по данным предметам.

В 2020 году в государственной итоговой аттестации по программам основного общего образования (ГИА-9) приняли участие 577 человек, и все получили аттестаты. 24 выпускника получили аттестат об основном общем образовании с отличием.

На уровне основного общего образования государственную итоговую аттестацию проходят и получают документ об основном общем образовании от 99,2 % до 100% выпускников:

	2017 год	2018 год	2019 год	2020 год
Выпускников допущено к ГИА-9	479	521	565	577
Выпускников получили аттестат об основном общем образовании	478	517	564	577

В 2020 году в Тутаевском муниципальном районе государственную итоговую аттестацию по образовательным программам среднего общего образования проходили 174 выпускника текущего года (в 2019 году - 179 чел.). В ЕГЭ по русскому языку приняли участие 154 выпускника, по математике - 92 выпускника.

100% выпускников получают аттестат о среднем общем образовании:

	2017 год	2018 год	2019 год	2020 год
Выпускников допущено к ГИА-11	131	183	176	174
Выпускников получили аттестат о среднем общем образовании	131	183	176	174

Доля обучающихся набравших 80 баллов и более на ЕГЭ по предметам, от числа обучающихся сдаваемых предмет:

	2017 год	2018 год	2019 год	2020 год
Русский язык	21%	38%	34%	41%
Математика (профильный уровень)	6%	3%	6%	11%
Обществознание	4%	10%	4%	19%
Биология	0 %	8%	0 %	0%
Химия	0 %	4%	11 %	0%

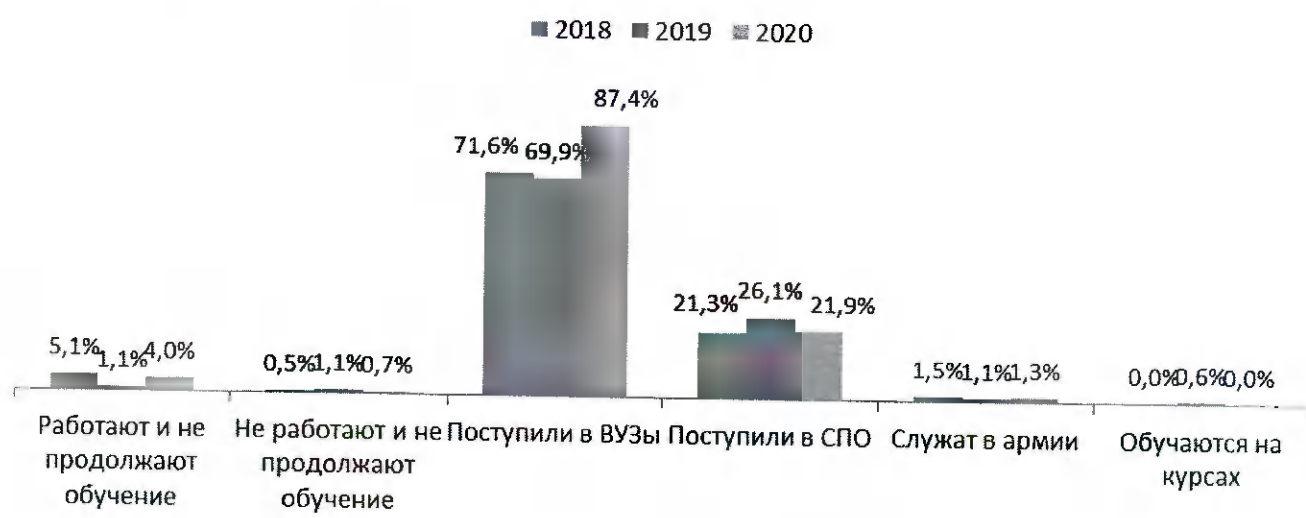
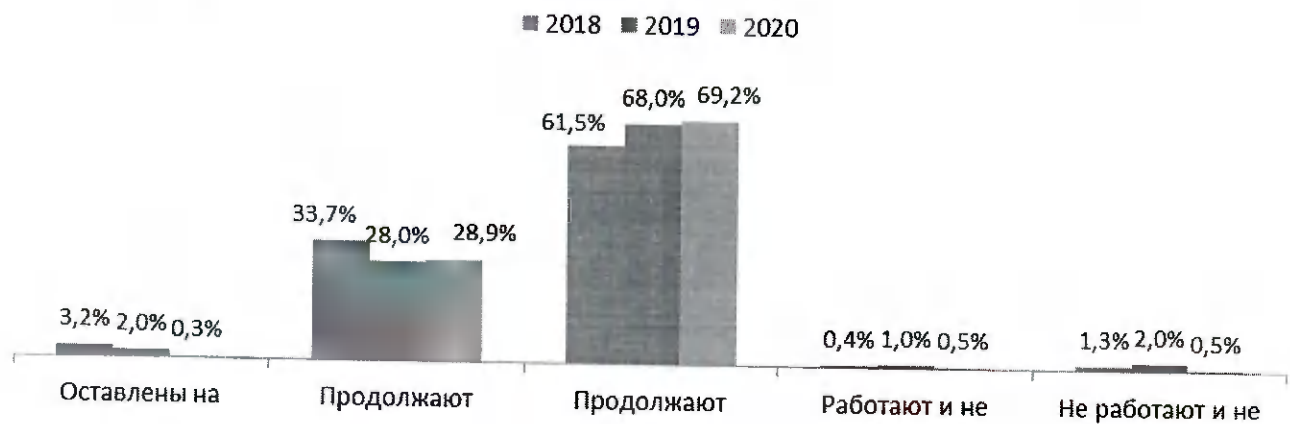
Снижается число выпускников, не преодолевших минимальный порог по обществознанию и химии. На протяжении трех лет выпускники полностью справляются с 7 предметами. Увеличилось число выпускников, не преодолевших минимальный порог по профильной математике и биологии.

Предмет	Участники ЕГЭ, не преодолевшие минимального порога, %	
	2019 г.	2020 г.
Русский язык	0%	0%
Математика (профильная)	3%	0%
Физика	0%	0%
Химия	16%	44%
Информатика и ИКТ (КЕГЭ)	0%	0%
Биология	5,4%	2,9%
История	0%	0%
География	0%	0%
Английский язык	0%	0%
Обществознание	13%	4,3%
Литература	0%	0%

Обучающиеся, успешно освоившие основные образовательные программы среднего общего образования, получили аттестат особого образца и награждены медалью «За особые успехи в учении». Так, 15 выпускников 11-х классов награждены медалями «За особые успехи в учении» и 8 выпускников награждены Почетным Знаком Губернатора Ярославской области «За особые успехи в учении». По итогам обучения все медалисты отмечены премией Главы Тутаевского муниципального района.

ОУ	Медаль			Почетный Знак Губернатора		
	2018	2019	2020	2018	2019	2020
лицей №1	6		4			1
СШ №6	3	7	3			2
СШ №7	1					
Фоминская СШ	2	2				
Константиновская СШ	3	2	5	3	3	4
Левобережная школа	1		2			1
СШ №3	2		1	2	2	1
ИТОГО	18	11	15	5	5	9

По итогам 2020 года был проведен анализ трудоустройства выпускников 9 и 11 классов с целью выявить приоритеты поступления выпускников, а также выявить динамику поступления за последние 3 года. В итоге получены следующие результаты:
Трудоустройство обучающихся 9-х классов:



Создание условий для развития детей с ОВЗ и инвалидов.

На территории ТМР функционирует 17 дошкольных образовательных учреждений и на базе 11 общеобразовательных учреждений открыты дошкольные группы.

Численность детей с ОВЗ в дошкольных учреждениях растет, что видно из динамики по годам:

	2018 год	2019 год	2020 год
Численность воспитанников с ОВЗ	142	132	133
Численность воспитанников с инвалидностью	23	23	22

С целью организации обучения на основании индивидуальных особенностей воспитанников в дошкольных учреждениях открыты компенсирующие группы:

МДОУ № 4 «Буратино»	1 группа компенсирующая для детей с ЗПР	12 человек
МДОУ № 5 «Радуга»	3 группы компенсирующие с тяжелыми нарушениями речи	41 человек
МДОУ № 27 «Цветик-семицветик»	2 группы компенсирующие с тяжелыми нарушениями речи	20 человек

На базе всех дошкольных учреждений созданы и успешно функционируют психолого-педагогические консилиумы. Главной целью психолого-педагогического консилиума является раннее выявление детей с ОВЗ и как следствие организация индивидуального сопровождения

таких детей в период пребывания в дошкольном учреждении. В дошкольных учреждениях ТМР разработаны индивидуальные образовательные маршруты для детей с ОВЗ в соответствии с рекомендациями территориальной психолого-медико-педагогической комиссии и для детей-инвалидов в соответствии с реабилитационной картой.

Например, с 2010 года на базе МДОУ №11 «Колокольчик» функционирует Консультативный пункт оказания ранней помощи родителям (законным представителям) детей с синдромом Дауна. На сегодняшний день в МДОУ №11 «Колокольчик» организованы и функционируют две модели инклюзивного образования для детей с ОВЗ в соответствии с возможностями ДОУ: полная и точечная инклюзия в форме бесплатной образовательной услуги Консультативный пункт для детей с ОВЗ. В рамках полной инклюзии дети с ОВЗ становятся активными участниками образовательного процесса. Участвуют в спектаклях, спортивных соревнованиях, конкурсах, выставках, праздниках и развлечениях, встречах в семейных клубах, кроме этого, посещают индивидуальные и подгрупповые коррекционно-развивающих занятия. В рамках точечной инклюзии семьи, имеющие детей с ОВЗ, посещают индивидуальные и групповые коррекционно-развивающие занятия, а также получают консультативную помощь по вопросам воспитания и развития детей. Являются участниками совместных мероприятий, праздников, организованных педагогами и детьми ДОУ.

С целью осуществления коррекционной работы с 2014 года на базе МДОУ №5 «Радуга» функционирует логопедический пункт, который обеспечивает индивидуализированный и системный подход к коррекции речевых нарушений, в результате которого отмечается положительная динамика в речевом развитии воспитанников, наблюдаются высокие результаты по усвоению программного материала, более чем у 80% занимающихся детей.

	2018 - 2019 уч. год	2019 – 2020 уч. год
Численность воспитанников логопедического пункта	26	27
из них с чистой речью было выпущено в школы	86%	83%

В дошкольных учреждениях ТМР ведется серьезная и систематическая работа по сопровождению детей с ОВЗ и инвалидностью:

- повышение специальных знаний педагогов в области образования детей с ОВЗ, регулярное прохождение курсов повышения квалификации в области инклюзивного образования;
- создание особой предметно-развивающей среды, отвечающей потребностям детей с ОВЗ;
- формирование необходимой программно-методической базы;
- систематизирование различных форм, методов и приемов работы с родителями детей с ОВЗ.
- внесены изменения в действующие, и разработаны новые нормативно-правовые документы с учетом реализации инклюзивного образования: договора с родителями, положения, должностные инструкции и другие локальные акты учреждения;
- адаптирован диагностический инструментальный обследования детей с учетом специфики нарушений;
- отбираются и апробируются различные технологии в работе с детьми с ОВЗ;
- разработаны адаптированные основные общеобразовательные программы для детей с ОВЗ;
- организовано психолого-педагогическое сопровождение детей с ОВЗ, которое осуществляет специалисты психолого-педагогических консилиумов;
- создана комфортная коррекционно-развивающая среда в ДОУ.

В 2020– 2021 учебном году с целью реализации ФГОС НОО обучающихся с ограниченными возможностями здоровья (приказ Минобрнауки России от 19.12.2014 №1598) на базе на базе 15 общеобразовательных организаций (Левобережная СШ, СШ №3, СШ №4 «Центр образования», СШ №6, СШ №7, Константиновская СШ, Фоминская СШ, Чебаковская СШ, Емишевская ОШ, Павловская ОШ, Першинская ОШ, Столбищенская ОШ, НИЦДС №16

«Солнышко», НШДС №24 «Солнышко», НШДС №13 «Улыбка») реализуются адаптированные основные общеобразовательные программы начального общего образования:

- для детей с задержкой психического развития;
- для детей с расстройством аутистического спектра;
- для слабовидящих детей;
- для детей с нарушением опорно-двигательного аппарата;
- для детей с тяжелыми нарушениями речи.

На базе 16 общеобразовательных учреждений Левобережная СШ, СШ №3, СШ №4 «Центр образования», СШ №6, СШ №7, Константиновская СШ, Фоминская СШ, Чебаковская СШ, Чепцевская СШ, Верещагинская ОШ, Емишевская ОШ, Никольская ОШ, Павловская ОШ, Першинская ОШ, Столбищенская ОШ, Савинская ОШ реализуются адаптированные основные общеобразовательные программы.

С целью реализации федерального государственного образовательного стандарта образования обучающихся с умственной отсталостью (интеллектуальными нарушениями) (приказ Минобрнауки России от 19.12.2014 №1599) на базе 15 общеобразовательных организаций (МОУ Левобережная СШ, СШ №3, СШ №4 «Центр образования», СШ №6, СШ №7, Константиновская СШ, Фоминская СШ, Чебаковская СШ, Чепцевская СШ, Емишевская ОШ, Першинская ОШ, Павловская ОШ, Никольская ОШ, Савинская ОШ, Столбищенская ОШ) реализуются адаптированные основные общеобразовательные программы для детей с умственной отсталостью (интеллектуальными нарушениями).

С каждым годом увеличивается число детей, обучающихся по адаптированным программам, в общеобразовательных классах:

	2017 г.	2018 г.	2019 г.	2020 г.
Количество ОУ	21	21	21	21
Численность обучающихся с ОВЗ, в том числе:	489	513	565	554
с задержкой психического развития	382	400	462	411
с интеллектуальными нарушениями	107	113	103	118

На базе всех общеобразовательных учреждений (21 ОУ) функционируют психолого-педагогические консилиумы.

На базе МОУ СШ №4 «Центр образования» открыты отдельные классы для детей с задержкой психического развития (наполняемость класса составляет от 12 до 14 человек):

Классы/численность обучающихся в них	2017 г.	2018 г.	2019 г.	2020 г.
с задержкой психического развития	12/143	14/169	14/174	14/173

Психолого-педагогическое сопровождение ребенка с ОВЗ в МОУ СШ №4 «Центр образования» рассматривается как междисциплинарная деятельность всех специалистов школы. В целом психолого-педагогическое сопровождение представляет собой комплекс различных диагностических, коррекционно-развивающих, профилактических, организационных и просветительских технологий, реализуемых специалистами школы в единой команде с педагогами и родителями:

1. Диагностическая работа
2. Коррекционно-развивающая работа.
3. Консультационная работа
4. Информационно-просветительская работа
5. Профилактическая работа

В МОУ СШ №4 «Центр образования» созданы специальные кабинеты:

- комната психологической разгрузки – специальное место для отдыха, в котором ребенок с задержкой психического развития может расслабиться и получить возможность «отключиться» от многолюдной среды, а также снизить слуховую и зрительную нагрузку;
- зал для отдыха «Перемена построения» (тренажеры, ковры, детский батут и др.);
- кабинет, оснащенный оборудованием и дидактическим материалом для занятий психолога;

- кабинет, оснащенный оборудованием и дидактическим материалом для занятий логопеда;
- кабинет, оснащенный оборудованием и дидактическим материалом для занятий дефектолога.

В МОУ СШ №4 «Центр образования» 10 учителей начальных классов работают в классах для детей с ЗПР (вариант 7.2.), 100% учителей основной школы работают в классах для детей с ЗПР по АООП ООО, 3 учителя-дефектолога, 2 учителя-логопеда, 2 педагога-психолога, 2 социальных педагога. С 01.09.2019 введены 2 ставки педагога-тьютора для сопровождения детей с расстройствами аутистического спектра (3 обучающихся). 100% педагогов, работающих с детьми с ЗПР, прошли обучение на КПК по темам: «ФГОС: психолого-педагогическое сопровождение детей с ОВЗ в условиях инклюзивного образования»; «Реализация ФГОС НОО для обучающихся с ОВЗ»; «Организация деятельности школьного психолого-педагогического консилиума».

В 2019-2020 учебном году МОУ СШ №4 «Центр образования» стала победителем Регионального конкурса организаций, оказывающих услуги психолого-педагогической, методической и консультативной помощи родителям.

На базе МОУ Левобережная СШ и МОУ Емишевская ОШ созданы отдельные классы для детей с умственной отсталостью:

Классы/численность обучающихся в них	2017 г.	2018 г.	2019 г.	2020 г.
с интеллектуальными нарушениями	12/62	16/73	19/70	11/56

Например, в МОУ Емишевская ОШ образовательный процесс обеспечен педагогическими, руководящими и иными работниками, имеющими профессиональную подготовку соответствующего уровня и направленности: психолого-педагогическое сопровождение обучающихся осуществляют 1 педагог-психолог, 2 учителя-дефектолога, 2 учителя-логопеда, социальный педагог, 2 тьютора (учителя-дефектологи), 1 инструктор по адаптивной физической культуре, 1 координатор по инклюзии, прошедший профессиональную переподготовку в области инклюзивного образования, 22% педагогов прошли переподготовку по специальности учитель-дефектолог-олигофренопедагог, 100% педагогов – КПК по обучению детей с ОВЗ. Для реализации коррекционно-развивающего компонента образовательных программ учебным планом МОУ Емишевская ОШ предусмотрены учебные часы на коррекционно-развивающие занятия специалистов (логопеда, психолога, дефектолога), на адаптивную физкультуру, ритмику, на дополнительные занятия по предметам. Адресную специализированную помощь получают 100% обучающихся с ОВЗ. Имеется необходимый набор помещений для осуществления образовательного и коррекционно-развивающего процессов, структура которых обеспечивает возможность для организации разных форм урочной и внеурочной деятельности, психолого-педагогического сопровождения обучающихся:

- учебные кабинеты, оборудованы новой регулируемой мебелью. Все учебные кабинеты обеспечены техническими средствами обучения (интерактивные доски, выдвижные экраны, документ-камеры, компьютеры, проекторы, принтеры и т.п.). В школе имеется локальная сеть.

- спортивный зал, площадью 240 кв.м, и кабинет лечебной физкультуры укомплектованы достаточным количеством спортивного инвентаря, новыми тренажерами, лыжная база обеспечена достаточным количеством лыж.

- кабинеты учителя-логопеда, учителя-дефектолога, педагога-психолога, социального педагога, сенсорная комната, оснащены дидактическими развивающими материалами, компьютерной техникой, наборами для развития обучающихся (набор для психолога «Пертра», ландшафтный стол, песочные планшеты), материалами для диагностических исследований уровня развития обучающихся, оборудован компьютерной техникой, интерактивными столами – 2шт, программным диагностическим материалом, пузырьковой колонной. Имеется необходимое оборудование и дидактические развивающие материалы для индивидуальных и групповых занятий (интерактивные сенсорные панели, интерактивный пол, дидактический стол с набором игрушек, сухой бассейн, развивающие игры Воскобовича и др.)

- комбинированная мастерская для мальчиков, оборудована столярными, слесарными станками и необходимыми инструментами, кабинет технологии для девочек с выделенной зоной для проведения уроков основ социальной жизни, оборудован швейными машинами, материалами для художественного творчества. Учебно-опытный участок позволяет осуществлять трудовую практику обучающихся.

- школьная библиотека на 100% обеспечена учебниками и учебными пособиями, в том числе специальными учебниками и дидактическими материалами для обучающихся с ОВЗ. Имеется медиатека, читальный зал. Компьютер с принтером в библиотеке подключены к сети интернет. Для обучающихся и педагогов выписывается периодическая литература.

С 2017 года МОУ Емишевская ОШ имеет статус - Базовая площадка ИРО "Обеспечение введения и реализации ФГОС начального общего образования обучающихся с ограниченными возможностями здоровья (задержка психического развития) и обучающихся с умственной отсталостью (интеллектуальные нарушения): психолого-педагогическое сопровождение детей с ОВЗ".

В 2006 году на территории ТМР создан Центр психолого-педагогической, медико-социальной помощи «Стимул». Основной целью учреждения является организация предоставления психолого-педагогической и медико-социальной помощи обучающимся, их родителям (законным представителям), педагогическим работникам и иным участникам образовательных отношений. В 2014 году на базе Центра «Стимул» создана территориальная психолого-медико-педагогическая комиссия с целью проведения комиссией комплексного психолого-медико-педагогического обследования детей и определения формы получения образования, создания условий для получения образования. Ежегодно организуется от 39 до 45 заседаний психолого-медико-педагогической комиссии, на которых обследованы и получили образовательный маршрут в 2018 году – 206 детей, в 2019 году – 283 ребенка, в 2020 году - 277 детей ТМР.

Образовательные учреждения Тутаевского МР активно участвуют в инновационной деятельности. С целью обеспечения в системе образования Тутаевского МР единых подходов к реализации обновленного содержания школьного технологического образования Информационно-образовательный центр и десять школ района функционируют в режиме региональной инновационной площадки и реализуют инновационный проект «**Модернизация технологического образования в общеобразовательных учреждениях Тутаевского МР**»

В 2020 году в пятых классах школ успешно апробированы модульные образовательные программы учебного предмета «Технология», а также муниципальными рабочими группами разработано содержание модульных программ для 6, 7 и 8 классов.

В Тутаевском муниципальном районе созданы все условия для самореализации педагогов и педагогических коллективов.

Транслировать свой опыт педагоги имеют возможность на разных уровнях.

Наличие продуктивной инновационной деятельности в образовательных учреждениях показала муниципальная конференция «**Инновационная деятельность в системе образования Тутаевского МР: результаты и новые решения в контексте национального проекта «Образование»**», которая состоялась 7 февраля 2020 года на базе СШ №3. Развитие образовательного учреждения через инновацию имеет свой жизненный цикл: зарождение новшества – осуществление поиска новшества – разработка новшества, его проектирование – освоение новшества в практической работе, его использование другими людьми.

На экспертизу в экспертную комиссию конференции был представлен 31 инновационный продукт от 17 образовательных учреждений. Из них 26 были рекомендованы к презентации на конференции.

Во время работы выставки инновационных продуктов была проведена презентация работы 11 МРЦ. Экспертной комиссией отмечены, как лучшие: МРЦ МОУ Емишевской ОШ «Методическое сопровождение деятельности педагогов сельских ОУ правобережья», МУ Центра «Стимул» «Сохранение и укрепление здоровья участников образовательного процесса», МОУ СШ №4 «Центр образования» «Методическое сопровождение школ по вопросу перехода в эффективный режим работы», МУ ДО ЦДО «Созвездие» «Учебно-исследовательская деятельность».

В рамках Конференции педагогами 20-и образовательных учреждений проведено 45 мастер-классов на шести тематических площадках: «Формирование у обучающихся компетенций XXI века», «Культура оценочной деятельности современного педагога», «Современные технологии в работе педагога», «Поддержка и развитие способностей и талантов у обучающихся», «Инклюзивное образование», «Создание условий для раннего развития детей». Ни один мастер-класс не остался без внимания участников конференции (участников конференции было более 200 человек).

26 августа 2020 года в системе образования состоялась **августовская конференция педагогических и руководящих работников Тутаевского МР**. Тема конференции «Цифровизация общества: вызовы для системы образования» была актуальна для года, в который 4 четверть обучения прошла в дистанционном формате.

Впервые в истории Тутаевского МР пленарное заседание конференции проведено онлайн режиме. В основном докладе Оксана Яковлевна Чеканова, директор Департамента образования АТМР, отметила достижения системы образования 2019/20 учебного года и представила направления развития цифровизации образования. Наталья Викторовна Сысоева, руководитель IT-кубы, презентовала открытие и деятельность нового образовательного учреждения Тутаевского МР – «IT-куб».

Видеозаписи работы площадок по обмену опытом были подготовлены ранее и размещены на сайте МУ ДПО «ИОЦ» и в группе ВКонтакте. Свой опыт работы использования цифровых инструментов в обучении представили 20 педагогов.

Так же участники конференций могли познакомиться с возможностями Яндекс.Учебника «Лучшее из дистанта в дальнейшем обучении», о которых рассказала Голикова Ольга, методист по работе с учителями Яндекс.Учебника, и обсудить материал доклада Носова Александра Витальевича, к.э.н., исполнительного директора Ассоциации «Инновационное развитие и сотрудничество в образовании», «Финансовая грамотность: зачем и кому она нужна? Особенности обучения различных возрастных групп и специфика подачи материала в онлайн форме».

В период с 16 ноября по 18 декабря 2020 в г. Ростове Великом в дистанционном режиме состоялся **XII Межрегиональный этап XVIII Международной Ярмарки социально-педагогических инноваций**. Педагоги Тутаевского муниципального района традиционно приняли активное участие в Ярмарке, на которой представили 17 проектов (9,4% от общего числа), 6 из них (10% от числа получивших рекомендацию на участие в финале) отмечены Дипломами Победителя.

Профессиональная активность педагогов является важным условием повышения качества образования. **Конкурсы педагогического мастерства** – одно из средств повышения профессионализма педагогов.

В 2020 году для педагогических работников были организованы и проведены 5 конкурсов профессионального мастерства: «Учитель года России» - 2020, «Воспитатель года России» - 2020, «Сердце отдаю детям», «Педагогический дебют», «Лучший педагог инклюзивного образования».

В муниципальном этапе Всероссийского конкурса «Учитель года России» - 2021 приняли участие 8 учителей из 7 школ района. По протоколам конкурсной комиссии победителем муниципального этапа Смирнова Любовь Евгеньевна, учитель СПШ №3. Крупилова Екатерина Ивановна, учитель Емишевской ОШ, и Ермакова Светлана Георгиевна, учитель лицея №1, заняли почетное 2-е и 3-е место.

Победитель муниципального этапа Всероссийского конкурса «Учитель года России» - 2020 Терехова Екатерина Викторовна приняла участие в Региональном этапе конкурса и была награждена специальным призом общественного жюри «**Методическая подкова**».

В муниципальном этапе Всероссийского конкурса «Воспитатель года России» - 2020 приняли участие 9 педагогов из дошкольных учреждений района. По итогам 2-х туров среди педагогов дошкольных учреждений победителем стала Серебрякова Марипа Валерьевна, воспитатель МДОУ №5 «Радуга». Почетные 2-е и 3-е места заняли Костарева Яна Витальевна, воспитатель МДОУ №4 «Буратино» и Горелкина Т.А., воспитатель МДОУ №11 «Колокольчик».

Победитель муниципального этапа Всероссийского конкурса «Воспитатель года России» - 2020 Волкова Марина Александровна приняла участие в региональном этапе конкурса и вышла в финал и стала лауреатом.

На муниципальном уровне в 2020 году впервые проводился конкурс профессионального мастерства работников сферы дополнительного образования «Сердце отдаю детям». Конкурс проводился по номинациям, устанавливаемым Положением о Всероссийском конкурсе (номинации: техническая; художественная; естественнонаучная; туристско-краеведческая; физкультурно-спортивная; социально-педагогическая; наставничество в дополнительном образовании; профессиональный дебют; педагог дополнительного образования, работающий с детьми с ОВЗ, с детьми-инвалидами). В муниципальном этапе приняли участие 4 педагога МУДО «Центр дополнительного образования «Созвездие»: Горячева Е.А., Каманина Ю.С., Смирнова А.Д., Соколова С. Ю. Победителем муниципального этапа конкурса стала Горячева Екатерина Алексеевна, лауреат 1 степени; Соколова Светлана Юрьевна, лауреат 2 степени; Смирнова Анна Дмитриевна, лауреат 3 степени.

Муниципальный конкурс «Лучший педагог инклюзивного образования» стал, по сути, площадкой для профессионального обмена позитивным опытом работы с детьми с ограниченными возможностями здоровья. В конкурсе приняли участие 9 педагогов из 6 образовательных учреждений. По итогам конкурса (в рамках номинаций: «Инновационный опыт педагога дошкольной образовательной организации по внедрению инклюзивного образования», «Инновационный опыт педагога школы по внедрению инклюзивного образования») награждены:

- ✓ Дипломами Лауреата 3 участника (Барашкова Анна Викторовна, педагог-психолог МДОУ №12 «Полянка»; Первушина Наталья Михайловна, инструктор по физической культуре МДОУ №12 «Полянка»; Тихонова Наталья Владимировна, учитель начальных классов МОУ Константиновская СШ);
- ✓ Дипломами Призёра 6 участников (Житницкая Виктория Леонидовна, инструктор по физической культуре МДОУ №4 «Буратино», Соколова Вероника Олеговна, педагог-психолог МДОУ №4 «Буратино», Доможилова Татьяна Юрьевна, педагог-психолог МДОУ №8 «Колосок», Крупилова Екатерина Ивановна, учитель начальных классов МОУ Емишевская ОШ, Ефимова Надежда Леонидовна, учитель русского языка и литературы МОУ СШ №4 «Центр образования», Попонина Надежда Фёдоровна, учитель-логопед МОУ Емишевская ОШ).

Для начинающих педагогов проведён муниципальный этап Всероссийского конкурса «Педагогический дебют-2020», в котором приняли участие 9 педагогов: 5 педагогов из дошкольных образовательных учреждений №4 «Буратино», №6 «Ягодка», № 11 «Колокольчик», № 26 «Алёнушка», №27 «Цветик-семицветик», 4 педагога школ №3, 6, 7и Константиновской СШ. Победителем Конкурса признана Алексеева Дарья Александровна, воспитатель «Детский сад № 26 «Алёнушка». В региональном этапе приняли три молодых специалиста: Шаев Д.С. - СШ №3, Явцева Ю. О. – МДОУ №27 «Цветик-семицветик», Алексеева Д.А. – МДОУ №26 «Алёнушка». Алексеева Д.А. вышла в финал регионального этапа Конкурса и стала лауреатом.

Дополнительное образование детей и взрослых

В 2020 году в Тутаевском МР программы дополнительного образования реализуются на базе:

- 11 общеобразовательных учреждений (МОУ лицей №1, МОУ Левобережная СШ, МОУ СШ №3, МОУ СШ №4 «Центр образования», МОУ СШ №6, МОУ СШ №7, МОУ Константиновская СШ, МОУ Фоминская СШ, МОУ Чебаковская СШ, МОУ Емишевская ОШ, МОУ Павловская ОШ);
- 2 дошкольных образовательных учреждение (МДОУ №5 «Радуга», МДОУ №6 «Ягодка»);
- 2 учреждений дополнительного образования (МУ ДО «Центр дополнительного образования «Созвездие», МУ ДО детско-юношеская спортивная школа №4);

- 2 спортивных школ (МУ СШ «Старт», МУ СШ №1);
- МУ Центра психолого-педагогической, медико-социальной помощи «Стимул».

Общее количество зачислений несовершеннолетних на программы дополнительного образования:

	На 01.01.2019 количество зачислений	На 01.01.2020 количество зачислений
На базе общеобразовательных учреждений	1889	2767
На базе дошкольных учреждений	0	289
На базе учреждений дополнительного образования	3869	2701
На базе спортивных школ	298	1182
На базе Центра «Стимул»	808	830
ИТОГО:	6864	7769

Общий охват детей, занимающихся в системе дополнительного образования, на основании данных навигатора дополнительного образования:

	На 01.01.2019	На 01.01.2020	На 31.12.2020
Общий охват детей дополнительным образованием (чел.)	4151	6059	6590 чел, что составляет 75,83%

Охват дополнительным образованием по направлениям:

год	Количество зачислений								Охват дополнительным образованием (количество используемых сертификатов)
	Техническая	Техническая (робототехника)	Спортивная	Художественная	Естественнонаучная	Туристско-краеведческая	Социальная	Всего	
2019	556	207	2181	1603	733	391	1686	7357	6582
2020	936	-	2224	1579	784	489	22	7946	7086

Общая численность систематически занимающихся физической культурой и спортом в Тутаевском муниципальном районе составляет 23300 человек, из них: 648 в дошкольных учреждениях, 4876 в общеобразовательных учреждениях, 2066 в организациях дополнительного образования детей и осуществляющие спортивную подготовку.

Воспитанники спортивных школ и детско-юношеской спортивной школы приносят славу нашему району на соревнованиях по таким видам спорта как, самбо, полиатлон, лыжные гонки, плавание, бокс, художественная гимнастика, тяжелая атлетика, футбол, волейбол, дартс, городошный спорт.

В течение 2019/2020 учебного года обучающиеся ОУ приняли активное участие в Спартакиаде среди городских школьных спортивных клубов на Кубок Главы ТМР,

Спартакиаде среди сельских ШСК правого берега и Спартакиаде среди сельских ШСК левого берега. Соревнования Спартакиады охватывают большой контингент обучающихся: по легкой атлетике - 210 участников; лыжным гонкам - 164 участника; волейболу - 120 участников; баскетболу - 90 участников; настольному теннису - 40 участников; силовое троеборье - 64 участника и легкоатлетическому кроссу - 150 участников, день прыгуна – 58 участников.

В 2020 году приступило к сдаче нормативов комплекса ГТО 659 человек старше 18 лет, из них 325 - получили знаки отличия. В 2020 году 98 обучающихся 10-11 классов (из 330 обучающихся 30%) приступили к сдаче норм комплекса ГТО. На знаки сдали 86 обучающихся, что составило 87.7%. В связи с пандемией 1-9 классы нормы комплекса ГТО не сдавали.

Дополнительное профессиональное образование

Программы дополнительного профессионального образования (программы повышения квалификации) реализует Муниципальное учреждение дополнительного профессионального образования «Информационно-образовательный центр» Тутаевского муниципального района.

Образовательная деятельность в Центре осуществляется на основании лицензии на осуществление образовательной деятельности № 404/15 от 30 ноября 2015 года, а также в соответствии с Образовательной программой Центра на 2020-2021 годы, утверждённой приказом директора Центра от 27.12.2019 года №188ос/01-04. Образовательная услуга оказывается педагогическим работникам муниципальной системы образования за счет средств муниципального бюджета. ДПП Центра осваиваются обучающимися с отрывом от работы (очное обучение), с частичным отрывом от работы (очно-заочное обучение). По окончании обучения выдается Удостоверение о повышении квалификации.

В 2020 году обучение в МУ ДПО «Информационно-образовательный центр» велось по 14 дополнительным профессиональным программам (программам повышения квалификации), занятия по 7 из них вели методисты Центра:

- ДПП «Оформление проектов средствами ИКТ» - 12 чел.
- ДПП «Электронные таблицы MS Excel в профессиональной деятельности педагога» - 10 чел.
- ДПП «Создание интерактивных дидактических игр средствами MS PowerPoint» - 23 чел.
- ДПП «Сервисы и информационные ресурсы сети "Интернет" в профессиональной деятельности педагога» - 12 чел.
- ДПП «Персональный сайт педагога: конструирование и использование в педагогической деятельности» - 24 чел.
- ДПП «Формирование общепользовательской ИКТ компетентности: интерактивные презентации и видеоролики» - 23 чел.
- ДПП «Работа с изображениями в графическом редакторе GIMP 2.8» - 12 чел.

Ещё 7 дополнительных профессиональных программ (программ повышения квалификации) реализовывались методистами Центра и педагогами 7 учреждений, имеющих в 2020 году статус муниципальной стажёрской площадки ИОЦ:

- ДПП «Организационно-методические аспекты педагогического руководства исследовательской и проектной деятельностью школьников» (МУДО Центр дополнительного образования «Созвездие») - 18 чел.
- ДПП «Развитие базовой способности воображения у дошкольников» (МДОУ №23 «Ромашка») - 13 чел.
- ДПП «Обеспечение условий реализации ФГОС НОО обучающихся с ОВЗ и ФГОС НОО обучающихся с УО (ИН)» (МОУ Емишевская ОШ) – 12 чел.
- ДПП «Игровая технология интеллектуально-творческого развития детей дошкольного и младшего школьного возраста» (МОУ Емишевская ОШ) - 14 чел.
- ДПП «Культура оценочной деятельности педагога» со стажёрской практикой «Планирование и организация процесса критериального оценивания» (МОУ СШ №4 «Центр образования») – 16 чел.
- ДПП «Культура оценочной деятельности педагога» со стажёрской практикой «Разработка контрольно-оценочных материалов как обязательного приложения к рабочей

- программе и элемента внутренней системы оценки качества образования» (МОУ СШ №6) – 20 чел.
- ДПП «Образовательная робототехника в ДОУ» (МДОУ №6 «Ягодка» и МДОУ №14 «Сказка») – 10 чел.

Материально-техническая база

В 2020 году для укрепления и развития материально-технической базы образовательных учреждений на проведение ремонтных работ и приобретение необходимого оборудования выделены финансовые средства в объеме 23 068 281 руб., в том числе

- из федерального бюджета - 1 161 875 руб.,
- из областного бюджета – 6 074 575 руб.,
- из районного бюджета – 15 831 831 руб.

На эти средства выполнены ремонты внутренних помещений, систем электроснабжения, водоснабжения и канализации. Частично произведены ремонты систем отопления, замена оконных блоков, приобретено необходимое оборудование. В МОУ Левобережная школа, МОУ Никольская школа, МОУ Великосельская школа произведена замена котлов системы отопления, в МДОУ №23 «Ромашка», МОУ Лицей №1, МОУ СШ №6 отремонтированы кровли. Произведена плановая модернизация автоматических противопожарных систем в МДОУ №4 «Буратино», МДОУ №10 «Калинка», МОУ Першинская ОШ, МОУ «Начальная школа-детский сад №16 «Солнышко». Выполнен ремонт спортивных залов в МОУ «Начальная школа – детский сад №24 «Солнышко», МОУ Левобережная школа. В рамках национального проекта «Образование» открыто 5 центров образования детей цифрового и гуманитарного профилей «Точка роста» в МОУ СШ №6, МОУ Левобережная школа, МОУ Фоминская СШ, МОУ Емишевская СШ, МОУ Чебаковская СШ. Также в рамках национального проекта «Образование» приобретено туристическое оборудование и произведен ремонт спортивного зала в МОУ Чебаковская СШ.

Для привлечения дополнительных финансовых средств в этом году образовательные учреждения района достаточно активно и успешно участвовали в конкурсах на получение грантов, выделенных в рамках региональных и федеральных программ. Общая сумма дополнительно привлеченных в бюджет системы образования средств составляет 306,998 тысяч рублей.

Несмотря на понимание и активную поддержку учреждений образования со стороны руководства администрации ТМР и депутатского корпуса следует отметить, что остаются проблемы в обеспечении надлежащего содержания имущества, которые требуют безотлагательного решения.

Остро встает вопрос асфальтирования территорий многих детских садов и школ и пешеходных дорожек к ним.

Имеют место также протечки кровель, требуются средства на ремонт систем отопления, утепления зданий и многие другие вопросы.

С целью повышения эффективности использования финансовых средств был продолжен процесс оптимизации образовательного пространства района, в МОУ Столбищенская ОШ была открыта дошкольная группа, в связи с закрытием МДОУ № 18 «Теремок».

3. Выводы и заключения

По итогам 2020 года в системе образования Тутаевского муниципального района в дошкольном образовании наблюдается:

- снижение доли детей в возрасте от 1,5 до 7 лет, состоящих на учете для определения в дошкольное образовательное учреждение, в связи с меняющейся демографической ситуацией;
- увеличение среднемесячной номинальной начисленной заработной платы работников дошкольных учреждений.

В общем образовании наблюдается:

- уменьшение численности обучающихся в общеобразовательных учреждениях, в связи с уменьшением численности обучающихся на уровне среднего общего образования;

- увеличение численности обучающихся с ограниченными возможностями здоровья;
- увеличение общей численности обучающихся, принявших участие во Всероссийской олимпиаде школьников на всех этапах ее проведения;
- увеличение доли учителей, прошедших курсы повышения квалификации (в общей численности учителей общеобразовательных учреждений);
- увеличение доли муниципальных общеобразовательных учреждений, соответствующих современным требованиям обучения.

В дополнительном образовании

- увеличение доли детей в возрасте от 5 до 18 лет, получающих услуги по дополнительному образованию;
- увеличение охвата дополнительными образовательными программами детей с ограниченными возможностями здоровья и детей-инвалидов.

С целью создания условий для развития системы образования района, обеспечивающей решение ключевых задач национального проекта «Образование» и прав граждан на получение общедоступного, качественного дошкольного, общего и дополнительного образования вне зависимости от места проживания, в 2021 году в рамках Стратегии развития системы образования в Тутаевском муниципальном районе на 2021-2025 годы планируется:

1. Создание условий для повышения качества и доступности общего образования через:
 - 1.1. обновление содержания и технологий образования,
 - 1.2. развитие сетевой формы реализации общеобразовательных программ,
 - 1.3. повышение качества образовательных программ дошкольного образования.
2. Создание условий для развития дополнительного образования через:
 - 2.1. обновление содержания и технологий дополнительного образования,
 - 2.2. развитие дополнительного образования для одаренных детей и детей с ОВЗ,
 - 2.3. обеспечение доступности дополнительного образования.
3. Обновление системы методического сопровождения деятельности образовательных учреждений, педагогов на муниципальном уровне, обеспечение реализации регионального проекта «Учитель будущего».
4. Создание в образовательных организациях современной воспитывающей среды.
5. Создание условий для сохранения и укрепления здоровья участников образовательного процесса.
6. Создание условий для эффективного управления процессами преобразования.

II. Показатели мониторинга системы образования

Раздел/подраздел/показатель	Единица измерения/ форма оценки	Показатель за 2020 год
I. Общее образование		
1. Сведения о развитии дошкольного образования		
1.1. Уровень доступности дошкольного образования и численность населения, получающего дошкольное образование		
1.1.1. Доступность дошкольного образования (отношение численности детей определенной возрастной группы, посещающих в текущем году организации, осуществляющие образовательную деятельность по образовательным программам дошкольного образования, присмотр и уход за детьми, к сумме указанной численности и численности детей соответствующей возрастной группы, находящихся в очереди на получение в текущем году мест в организациях, осуществляющих образовательную деятельность по образовательным программам		

дошкольного образования, присмотр и уход за детьми):		
всего (в возрасте от 2 месяцев до 7 лет);	процент	88,9%
в возрасте от 2 месяцев до 3 лет;	процент	60%
в возрасте от 3 до 7 лет.	процент	100%
1.1.2. Охват детей дошкольным образованием (отношение численности детей определенной возрастной группы, посещающих организаций, осуществляющие образовательную деятельность по образовательным программам дошкольного образования, присмотр и уход за детьми, к общей численности детей соответствующей возрастной группы):		
всего (в возрасте от 2 месяцев до 7 лет);	процент	82,6%
в возрасте от 2 месяцев до 3 лет;	процент	45,3%
в возрасте от 3 до 7 лет.	процент	90,5%
1.1.3. Удельный вес численности детей, посещающих частные организации, осуществляющие образовательную деятельность по образовательным программам дошкольного образования, присмотр и уход за детьми, в общей численности детей, посещающих организации, реализующие образовательные программы дошкольного образования, присмотр и уход за детьми.	процент	0
1.1.4. Наполняемость групп в организациях, осуществляющих образовательную деятельность по образовательным программам дошкольного образования, присмотр и уход за детьми:		
группы компенсирующей направленности;	человек	86
группы общеразвивающей направленности;	человек	2897
группы оздоровительной направленности;	человек	0
группы комбинированной направленности;	человек	0
семейные дошкольные группы.	человек	0
1.1.5. Наполняемость групп, функционирующих в режиме кратковременного и круглосуточного пребывания в организациях, осуществляющих образовательную деятельность по образовательным программам дошкольного образования, присмотр и уход за детьми:		
в режиме кратковременного пребывания;	человек	0
в режиме круглосуточного пребывания.	человек	0
1.2. Содержание образовательной деятельности и организация образовательного процесса по образовательным программам дошкольного образования		
1.2.1. Удельный вес численности детей, посещающих группы различной направленности, в общей численности детей, посещающих организации, осуществляющие образовательную деятельность по образовательным		

программам дошкольного образования, присмотр и уход за детьми:		
группы компенсирующей направленности;	процент	2,6%
группы общеразвивающей направленности;	процент	97,4%
группы оздоровительной направленности;	процент	0
группы комбинированной направленности;	процент	0
группы по присмотру и уходу за детьми.	процент	0
1.3. Кадровое обеспечение дошкольных образовательных организаций и оценка уровня заработной платы педагогических работников		
1.3.1. Численность детей, посещающих организации, осуществляющие образовательную деятельность по образовательным программам дошкольного образования, присмотр и уход за детьми, в расчете на 1 педагогического работника.	человек	7,9
1.3.2. Состав педагогических работников (без внешних совместителей и работавших по договорам гражданско-правового характера) организаций, осуществляющих образовательную деятельность по образовательным программам дошкольного образования, присмотр и уход за детьми, по должностям:		
воспитатели;	процент	75%
старшие воспитатели;	процент	3,3%
музыкальные руководители;	процент	6,6%
инструкторы по физической культуре;	процент	3,5%
учителя-логопеды;	процент	7,6%
учителя-дефектологи;	процент	0,4%
педагоги-психологи;	процент	3%
социальные педагоги;	процент	0
педагоги-организаторы;	процент	0
педагоги дополнительного образования.	процент	0
1.3.3. Отношение среднемесячной заработной платы педагогических работников дошкольных образовательных организаций к среднемесячной заработной плате в сфере общего образования в субъекте Российской Федерации (по государственным и муниципальным образовательным организациям).	процент	89%
1.4. Материально-техническое и информационное обеспечение дошкольных образовательных организаций		
1.4.1. Площадь помещений, используемых непосредственно для нужд дошкольных образовательных организаций, в расчете на 1 ребенка.	квадратный метр	8,78

1.4.2. Удельный вес числа организаций, имеющих все виды благоустройства (водопровод, центральное отопление, канализацию), в общем числе дошкольных образовательных организаций.	процент	100%
1.4.3. Удельный вес числа организаций, имеющих физкультурные залы, в общем числе дошкольных образовательных организаций.	процент	88,2
1.4.4. Число персональных компьютеров, доступных для использования детьми, в расчете на 100 детей, посещающих дошкольные образовательные организации.	единица	0
1.5. Условия получения дошкольного образования лицами с ограниченными возможностями здоровья и инвалидами		
1.5.1. Удельный вес численности детей с ограниченными возможностями здоровья в общей численности детей, посещающих организации, осуществляющие образовательную деятельность по образовательным программам дошкольного образования, присмотр и уход за детьми.	процент	4,65%
1.5.2. Удельный вес численности детей-инвалидов в общей численности детей, посещающих организации, осуществляющие образовательную деятельность по образовательным программам дошкольного образования, присмотр и уход за детьми.	процент	0,67%
1.5.3. Структура численности детей с ограниченными возможностями здоровья, обучающихся по образовательным программам дошкольного образования в группах компенсирующей, оздоровительной и комбинированной направленности, по группам:		
компенсирующей направленности, в том числе для воспитанников:	процент	61,9%
с нарушениями слуха;	процент	0
с нарушениями речи;	процент	53,3%
с нарушениями зрения;	процент	0
с умственной отсталостью (интеллектуальными нарушениями);	процент	0
с задержкой психического развития;	процент	8,6%
с нарушениями опорно-двигательного аппарата;	процент	0
со сложными дефектами (множественными нарушениями);	процент	0
с другими ограниченными возможностями здоровья.	процент	0
оздоровительной направленности;	процент	0
комбинированной направленности.	процент	0
1.5.4. Структура численности детей-инвалидов, обучающихся по образовательным программам дошкольного образования в группах компенсирующей, оздоровительной и комбинированной направленности, по группам:		

компенсирующей направленности, в том числе для воспитанников:	процент	35%
с нарушениями слуха;	процент	0
с нарушениями речи;	процент	25%
с нарушениями зрения;	процент	0
с умственной отсталостью (интеллектуальными нарушениями);	процент	0
с задержкой психического развития;	процент	10%
с нарушениями опорно-двигательного аппарата;	процент	0
со сложными дефектами (множественными нарушениями);	процент	0
с другими ограниченными возможностями здоровья;	процент	0
оздоровительной направленности;	процент	0
комбинированной направленности.	процент	0
1.6. Состояние здоровья лиц, обучающихся по программам дошкольного образования		
1.6.1. Удельный вес численности детей, охваченных летними оздоровительными мероприятиями, в общей численности детей, посещающих организации, осуществляющие образовательную деятельность по образовательным программам дошкольного образования, присмотр и уход за детьми.	процент	100%
1.7. Изменение сети дошкольных образовательных организаций (в том числе ликвидация и реорганизация организаций, осуществляющих образовательную деятельность)		
1.7.1. Темп роста числа организаций (обособленных подразделений (филиалов), осуществляющих образовательную деятельность по образовательным программам дошкольного образования, присмотр и уход за детьми:		
дошкольные образовательные организации;	процент	100%
обособленные подразделения (филиалы) дошкольных образовательных организаций;	процент	0
обособленные подразделения (филиалы) общеобразовательных организаций;	процент	0
общеобразовательные организации, имеющие подразделения (группы), которые осуществляют образовательную деятельность по образовательным программам дошкольного образования, присмотр и уход за детьми;	процент	100%
обособленные подразделения (филиалы) профессиональных образовательных организаций и образовательных организаций высшего образования;	процент	0
иные организации, имеющие подразделения (группы), которые	процент	0

осуществляют образовательную деятельность по образовательным программам дошкольного образования, присмотр и уход за детьми.		
1.8. Финансово-экономическая деятельность дошкольных образовательных организаций		
1.8.1. Расходы консолидированного бюджета субъекта Российской Федерации на дошкольное образование в расчете на 1 ребенка, посещающего организацию, осуществляющую образовательную деятельность по образовательным программам дошкольного образования, присмотр и уход за детьми.	тысяча рублей	132,2
1.9. Создание безопасных условий при организации образовательного процесса в дошкольных образовательных организациях		
1.9.1. Удельный вес числа зданий дошкольных образовательных организаций, находящихся в аварийном состоянии, в общем числе зданий дошкольных образовательных организаций.	процент	0
1.9.2. Удельный вес числа зданий дошкольных образовательных организаций, требующих капитального ремонта, в общем числе зданий дошкольных образовательных организаций.	процент	0
2. Сведения о развитии начального общего образования, основного общего образования и среднего общего образования		
2.1. Уровень доступности начального общего образования, основного общего образования и среднего общего образования и численность населения, получающего начальное общее, основное общее и среднее общее образование		
2.1.1. Охват детей начальным общим, основным общим и средним общим образованием (отношение численности обучающихся по образовательным программам начального общего, основного общего, среднего общего образования к численности детей в возрасте 7 - 18 лет).	процент	87,18%
2.1.2. Удельный вес численности обучающихся по образовательным программам, соответствующим федеральным государственным образовательным стандартам начального общего, основного общего, среднего общего образования, в общей численности обучающихся по образовательным программам начального общего, основного общего, среднего общего образования.	процент	100%
2.1.3. Удельный вес численности обучающихся, продолживших обучение по образовательным программам среднего общего образования, в общей численности обучающихся, получивших аттестат об основном общем образовании по итогам учебного года, предшествующего отчетному.	процент	29,38%
2.1.4. Наполняемость классов по уровням общего образования:		
начальное общее образование (1 - 4 классы);	человек	19,5
основное общее образование (5 - 9 классы);	человек	19,3
среднее общее образование (10 - 11 (12) классы).	человек	16,7

2.1.5. Удельный вес численности обучающихся, охваченных подвозом, в общей численности обучающихся, нуждающихся в подвозе в образовательные организации, реализующие образовательные программы начального общего, основного общего, среднего общего образования.	процент	100%
2.2. Содержание образовательной деятельности и организация образовательного процесса по образовательным программам начального общего образования, основного общего образования, среднего общего образования и образования обучающихся с умственной отсталостью (интеллектуальными нарушениями)		
2.2.1. Удельный вес численности обучающихся в первую смену в общей численности обучающихся по образовательным программам начального общего, основного общего, среднего общего образования по очной форме обучения.	процент	87,43%
2.2.2. Удельный вес численности обучающихся, углубленно изучающих отдельные учебные предметы, в общей численности обучающихся по образовательным программам начального общего, основного общего, среднего общего образования.	процент	10%
2.2.3. Удельный вес численности обучающихся в классах (группах) профильного обучения в общей численности обучающихся в 10 - 11 (12) классах по образовательным программам среднего общего образования.	процент	100%
2.2.4. Удельный вес численности обучающихся с использованием дистанционных образовательных технологий в общей численности обучающихся по образовательным программам начального общего, основного общего, среднего общего образования и образования обучающихся с умственной отсталостью (интеллектуальными нарушениями)	процент	83,26%
2.3. Кадровое обеспечение общеобразовательных организаций, иных организаций, осуществляющих образовательную деятельность в части реализации основных общеобразовательных программ, а также оценка уровня заработной платы педагогических работников		
2.3.1. Численность обучающихся по образовательным программам начального общего, основного общего, среднего общего образования и образования обучающихся с умственной отсталостью (интеллектуальными нарушениями) в расчете на 1 педагогического работника.	человек	12,19
2.3.2. Удельный вес численности учителей в возрасте до 35 лет в общей численности учителей (без внешних совместителей и работающих по договорам гражданско-правового характера) организаций, осуществляющих образовательную деятельность по образовательным программам начального общего, основного общего, среднего общего образования и образования обучающихся с умственной отсталостью (интеллектуальными нарушениями)	процент	18%
2.3.3. Отношение среднемесячной заработной платы педагогических работников государственных и муниципальных общеобразовательных организаций к среднемесячной начисленной заработной плате наемных		

работников в организациях, у индивидуальных предпринимателей и физических лиц (среднемесячному доходу от трудовой деятельности) в субъекте Российской Федерации:		
педагогических работников - всего;	процент	101,0%
из них учителей.	процент	103,9%
2.3.4. Удельный вес численности педагогических работников в общей численности работников (без внешних совместителей и работающих по договорам гражданско-правового характера) организаций, осуществляющих образовательную деятельность по образовательным программам начального общего, основного общего, среднего общего образования и образования обучающихся с умственной отсталостью (интеллектуальными нарушениями).	процент	65%
2.3.5. Удельный вес числа организаций, имеющих в составе педагогических работников социальных педагогов, педагогов психологов, учителей-логопедов, в общем числе организаций, осуществляющих образовательную деятельность по образовательным программам начального общего, основного общего, среднего общего образования и образования обучающихся с умственной отсталостью (интеллектуальными нарушениями):		
социальных педагогов:		
всего;	процент	47,62%
из них в штате;	процент	100%
педагогов-психологов:		
всего;	процент	38,1%
из них в штате;	процент	100%
учителей-логопедов:		
всего;	процент	38,1%
из них в штате.	процент	100%
учителей-дефектологов:		
всего;	процент	33,33 %
из них в штате.	процент	100 %
2.4. Материально-техническое и информационное обеспечение общеобразовательных организаций, а также иных организаций, осуществляющих образовательную деятельность в части реализации основных общеобразовательных программ		
2.4.1. Учебная площадь общеобразовательных организаций в расчете на 1 обучающегося.	квадратный метр	4,89
2.4.2. Удельный вес числа зданий, имеющих все виды благоустройства	процент	100%

(водопровод, центральное отопление, канализацию), в общем числе зданий общеобразовательных организаций		
2.4.3. Число персональных компьютеров, используемых в учебных целях, в расчете на 100 обучающихся организаций, осуществляющих образовательную деятельность по образовательным программам начального общего, основного общего, среднего общего образования:		
всего;	единица	17
имеющих доступ к сети "Интернет".	единица	15,9
2.4.4. Доля образовательных организаций, реализующих программы общего образования, обеспеченных Интернет соединением со скоростью соединения не менее 100 Мб/с - для образовательных организаций, расположенных в городах, 50 Мб/с - для образовательных организаций, расположенных в сельской местности и поселках городского типа, а также гарантированным Интернет-трафиком (**)	процент	-
2.4.5. Удельный вес числа общеобразовательных организаций, использующих электронный журнал, электронный дневник, в общем числе общеобразовательных организаций	процент	100%
2.5. Условия получения начального общего, основного общего и среднего общего образования лицами с ограниченными возможностями здоровья и инвалидами		
2.5.1. Удельный вес числа зданий, в которых созданы условия для беспрепятственного доступа инвалидов, в общем числе зданий организаций, осуществляющих образовательную деятельность по образовательным программам начального общего, основного общего, среднего общего образования.	процент	4,76%
2.5.2. Распределение численности обучающихся с ограниченными возможностями здоровья и инвалидностью по реализации образовательных программ в формах: совместного обучения (инклюзии), в отдельных классах или в отдельных образовательных организациях, осуществляющих реализацию адаптированных основных общеобразовательных программ:		
в отдельных организациях, осуществляющих образовательную деятельность по адаптированным основным общеобразовательным программам – всего;	процент	0
из них инвалидов, детей-инвалидов.	процент	0
в отдельных классах (кроме организованных в отдельных организациях), осуществляющих образовательную деятельность по адаптированным основным общеобразовательным программам – всего	процент	39,01%
из них инвалидов, детей-инвалидов.	процент	3,45%
в формате совместного обучения (инклюзии) – всего;	процент	55,37%
из них инвалидов, детей-инвалидов.	процент	65,52%

2.5.3. Удельный вес численности обучающихся в соответствии с федеральным государственным образовательным стандартом начального общего образования обучающихся с ограниченными возможностями здоровья в общей численности обучающихся по адаптированным образовательным программам начального общего образования.	процент	32,54%
2.5.4. Удельный вес численности обучающихся в соответствии с федеральным государственным образовательным стандартом образования обучающихся с умственной отсталостью (интеллектуальными нарушениями) в общей численности обучающихся по адаптированным основным общеобразовательным программам для обучающихся с умственной отсталостью (интеллектуальными нарушениями).	процент	69,5%
2.5.5. Укомплектованность отдельных общеобразовательных организаций, осуществляющих обучение по адаптированным основным общеобразовательным программам, педагогическими работниками (*):		
всего	процент	
учителя-дефектологи	процент	
педагоги-психологи	процент	
учителя-логопеды	процент	
социальные педагоги	процент	
тьюторы	процент	
2.5.6. Численность обучающихся по адаптированным основным общеобразовательным программам в расчете на 1 работника:		
учителя-дефектолога;	человек	77,6
учителя-логопеда;	человек	49,4
педагога-психолога;	человек	45,3
тьютора, ассистента (помощника)	человек	271,5
2.5.7. Распределение численности детей, обучающихся по адаптированным основным общеобразовательным программам, по видам программ (*):		
для глухих;	процент	
для слабослышащих и позднооглохших;	процент	
для слепых;	процент	
для слабовидящих;	процент	
с тяжелыми нарушениями речи;	процент	
с нарушениями опорно-двигательного аппарата;	процент	

с задержкой психического развития;	процент	
с расстройствами аутистического спектра;	процент	
со сложными дефектами;	процент	
других обучающихся с ограниченными возможностями здоровья	процент	
2.6. Состояние здоровья лиц, обучающихся по основным общеобразовательным программам, здоровьесберегающие условия, условия организации физкультурно-оздоровительной и спортивной работы в общеобразовательных организациях, а также в иных организациях, осуществляющих образовательную деятельность в части реализации основных общеобразовательных программ		
2.6.1. Удельный вес численности лиц, обеспеченных горячим питанием, в общей численности обучающихся общеобразовательных организаций	процент	93,19%
2.6.2. Удельный вес числа организаций, имеющих логопедический пункт или логопедический кабинет, в общем числе общеобразовательных организаций	процент	66,7%
2.6.3. Удельный вес числа организаций, имеющих спортивные залы, в общем числе общеобразовательных организаций	процент	80,95%
2.6.4. Удельный вес числа организаций, имеющих закрытые плавательные бассейны, в общем числе общеобразовательных организаций	процент	0%
2.7. Изменение сети организаций, осуществляющих образовательную деятельность по основным общеобразовательным программам (в том числе ликвидация и реорганизация организаций, осуществляющих образовательную деятельность)		
2.7.1. Темп роста числа организаций (филиалов), осуществляющих образовательную деятельность по образовательным программам начального общего, основного общего, среднего общего образования и образования обучающихся с умственной отсталостью (интеллектуальными нарушениями)	процент	100%
2.8. Финансово-экономическая деятельность общеобразовательных организаций, а также иных организаций, осуществляющих образовательную деятельность в части реализации основных общеобразовательных программ		
2.8.1. Общий объем финансовых средств, поступивших в общеобразовательные организации, в расчете на 1 обучающегося.	тысяча рублей	89,66
2.8.2. Удельный вес финансовых средств от приносящей доход деятельности в общем объеме финансовых средств общеобразовательных организаций	процент	0
2.9. Создание безопасных условий при организации образовательного процесса в общеобразовательных организациях		
2.9.1. Удельный вес числа зданий общеобразовательных организаций,	процент	100%

имеющих охрану, в общем числе зданий общеобразовательных организаций		
2.9.2. Удельный вес числа зданий общеобразовательных организаций, находящихся в аварийном состоянии, в общем числе зданий общеобразовательных организаций	процент	0
2.9.3. Удельный вес числа зданий общеобразовательных организаций, требующих капитального ремонта, в общем числе зданий общеобразовательных организаций	процент	0
4. Сведения о развитии дополнительного образования детей и взрослых		
4.1. Численность населения, обучающегося по дополнительным общеобразовательным программам		
4.1.1. Охват детей дополнительными общеобразовательными программами (отношение численности обучающихся по дополнительным общеобразовательным программам к численности детей в возрасте от 5 до 18 лет) (*)	процент	
4.1.2. Структура численности детей, обучающихся по дополнительным общеобразовательным программам, по направлениям (*):		
техническое;	процент	
естественнонаучное;	процент	
туристско-краеведческое;	процент	
социально-педагогическое;	процент	
в области искусств:		
по общеразвивающим программам;	процент	
по предпрофессиональным программам;	процент	
в области физической культуры и спорта:		
по общеразвивающим программам;	процент	
по предпрофессиональным программам.	процент	
4.1.3. Удельный вес численности детей, обучающихся по дополнительным общеобразовательным программам по договорам об оказании платных образовательных услуг, в общей численности детей, обучающихся по дополнительным общеобразовательным программам.	процент	1,1%
4.2. Содержание образовательной деятельности и организация образовательного процесса по дополнительным общеобразовательным программам		
4.2.1. Удельный вес численности детей с ограниченными возможностями здоровья в общей численности обучающихся в организациях, осуществляющих образовательную деятельность по	процент	

дополнительным общеобразовательным программам (*).		
4.2.2. Удельный вес численности детей с ограниченными возможностями здоровья (за исключением детей-инвалидов) в общей численности обучающихся в организациях, осуществляющих образовательную деятельность по дополнительным общеобразовательным программам (*)	процент	
4.2.3. Удельный вес численности детей-инвалидов в общей численности обучающихся в организациях, осуществляющих образовательную деятельность по дополнительным общеобразовательным программам (*)	процент	
4.3. Кадровое обеспечение организаций, осуществляющих образовательную деятельность в части реализации дополнительных общеобразовательных программ		
4.3.1. Отношение среднемесячной заработной платы педагогических работников государственных и муниципальных организаций дополнительного образования к среднемесячной заработной плате учителей в субъекте Российской Федерации.	процент	96,79%
4.3.2. Удельный вес численности педагогов дополнительного образования в общей численности педагогических работников организаций, осуществляющих образовательную деятельность по дополнительным общеобразовательным программам:		
всего;	процент	36,6%
внешние совместители.	процент	72,7%
4.3.3. Удельный вес численности педагогов дополнительного образования, получивших образование по укрупненным группам специальностей и направлений подготовки высшего образования "Образование и педагогические науки" и укрупненной группе специальностей среднего профессионального образования "Образование и педагогические науки", в общей численности педагогов дополнительного образования (без внешних совместителей и работающих по договорам гражданско-правового характера) организаций, реализующих дополнительные общеобразовательные программы для детей	процент	81,38%
4.3.4. Удельный вес численности педагогов дополнительного образования в возрасте моложе 35 лет в общей численности педагогов дополнительного образования (без внешних совместителей и работающих по договорам гражданско-правового характера) организаций, реализующих дополнительные общеобразовательные программы для детей	процент	31,4%
4.4. Учебные и внеучебные достижения лиц, обучающихся по программам дополнительного образования детей		
4.4.1. Результаты занятий детей в организациях дополнительного образования (удельный вес родителей детей, обучающихся в организациях дополнительного образования, отметивших различные результаты обучения их детей, в общей численности родителей детей, обучающихся в организациях дополнительного образования) (**):		

приобретение актуальных знаний, умений, практических навыков обучающимися;	процент	
выявление и развитие таланта и способностей процент обучающихся;	процент	
профессиональная ориентация, освоение значимых для профессиональной деятельности навыков обучающимися;	процент	
улучшение знаний в рамках основной общеобразовательной программы обучающимися.	процент	
5. Сведения о развитии профессионального обучения		
5.1. Численность населения, обучающегося по программам профессионального обучения		219
5.1.1. Структура численности слушателей, завершивших обучение по программам профессионального обучения:		
программы профессиональной подготовки по профессиям рабочих, должностям служащих;	процент	
программы переидготовки рабочих, служащих;	процент	
программы повышения квалификации рабочих, служащих.	процент	100%
5.1.2. Охват населения программами профессионального обучения по возрастным группам (отношение численности слушателей определенной возрастной группы, завершивших обучение по программам профессионального обучения, к численности населения соответствующей возрастной группы):		
18 - 64 лет;	процент	
18 - 34 лет;	процент	
35 - 64 лет.	процент	1%
5.2. Содержание образовательной деятельности и организация образовательного процесса по основным программам профессионального обучения		
5.2.1. Удельный вес численности слушателей, завершивших обучение с применением электронного обучения, дистанционных образовательных технологий, сетевой формы реализации образовательных программ, в общей численности слушателей, завершивших обучение по программам профессионального обучения:		
с применением электронного обучения;	процент	0
с применением дистанционных образовательных технологий;	процент	41,1%
с применением сетевой формы реализации образовательных программ.	процент	0
5.2.2. Структура численности слушателей, завершивших обучение по программам профессионального обучения, по программам и источникам финансирования:		

программы профессиональной подготовки по профессиям рабочих, должностям служащих;		
за счет бюджетных ассигнований; процент по договорам об оказании платных образовательных услуг за счет средств физических лиц;	процент	0
по договорам об оказании платных образовательных услуг за счет средств юридических лиц;	процент	0
программы переподготовки рабочих, служащих:		
за счет бюджетных ассигнований;	процент	0
по договорам об оказании платных образовательных услуг за счет средств физических лиц;	процент	0
по договорам об оказании платных образовательных услуг за счет средств юридических лиц;	процент	0
программы повышения квалификации рабочих, служащих:		
за счет бюджетных ассигнований;	процент	100%
по договорам об оказании платных образовательных услуг за счет средств физических лиц;	процент	0
по договорам об оказании платных образовательных услуг за счет средств юридических лиц.	процент	0
5.2.3. Удельный вес числа программ профессионального обучения, прошедших профессионально-общественную аккредитацию работодателями и их объединениями, в общем числе программ профессионального обучения:		
программы профессиональной подготовки по профессиям рабочих, должностям служащих;	процент	0
программы переподготовки рабочих, служащих;	процент	0
процент программы повышения квалификации рабочих, служащих.	процент	0
5.3. Кадровое обеспечение организаций, осуществляющих образовательную деятельность в части реализации основных программ профессионального обучения		
5.3.1. Удельный вес численности лиц, имеющих высшее образование или среднее профессиональное образование по программам подготовки специалистов среднего звена, в общей численности преподавателей и мастеров производственного обучения (без внешних совместителей и работающих по договорам гражданско-правового характера) в организациях, осуществляющих образовательную деятельность по образовательным программам профессионального обучения:		
высшее образование;	процент	100%
из них соответствующее профилю обучения;	процент	100%

среднее профессиональное образование по программам подготовки специалистов среднего звена;	процент	0
из них соответствующее профилю обучения.	процент	0
5.3.2. Удельный вес численности лиц, завершивших обучение по дополнительным профессиональным программам в форме стажировки в организациях (предприятиях) реального сектора экономики в течение последних 3-х лет, в общей численности преподавателей и мастеров производственного обучения (без внешних совместителей и работающих по договорам гражданско-правового характера) в организациях, осуществляющих образовательную деятельность по программам профессионального обучения:		
преподаватели;	процент	0
мастера производственного обучения.	процент	0
5.4. Условия профессионального обучения лиц с ограниченными возможностями здоровья и инвалидов		
5.4.1. Удельный вес численности слушателей с ограниченными возможностями здоровья и слушателей, имеющих инвалидность, в общей численности слушателей, завершивших обучение по программам профессионального обучения:		
слушатели с ограниченными возможностями здоровья;	процент	0
из них инвалидов, детей-инвалидов;	процент	0
слушатели, имеющие инвалидность (кроме слушателей с ограниченными возможностями здоровья).	процент	0
5.5. Трудоустройство (изменение условий профессиональной деятельности) выпускников организаций, осуществляющих образовательную деятельность		
5.5.1. Удельный вес работников организаций, завершивших обучение за счет средств работодателя, в общей численности слушателей, завершивших обучение по программам профессионального обучения.	процент	0

Исполняющий обязанности директора
Департамента образования



И.А. Прошутинская